

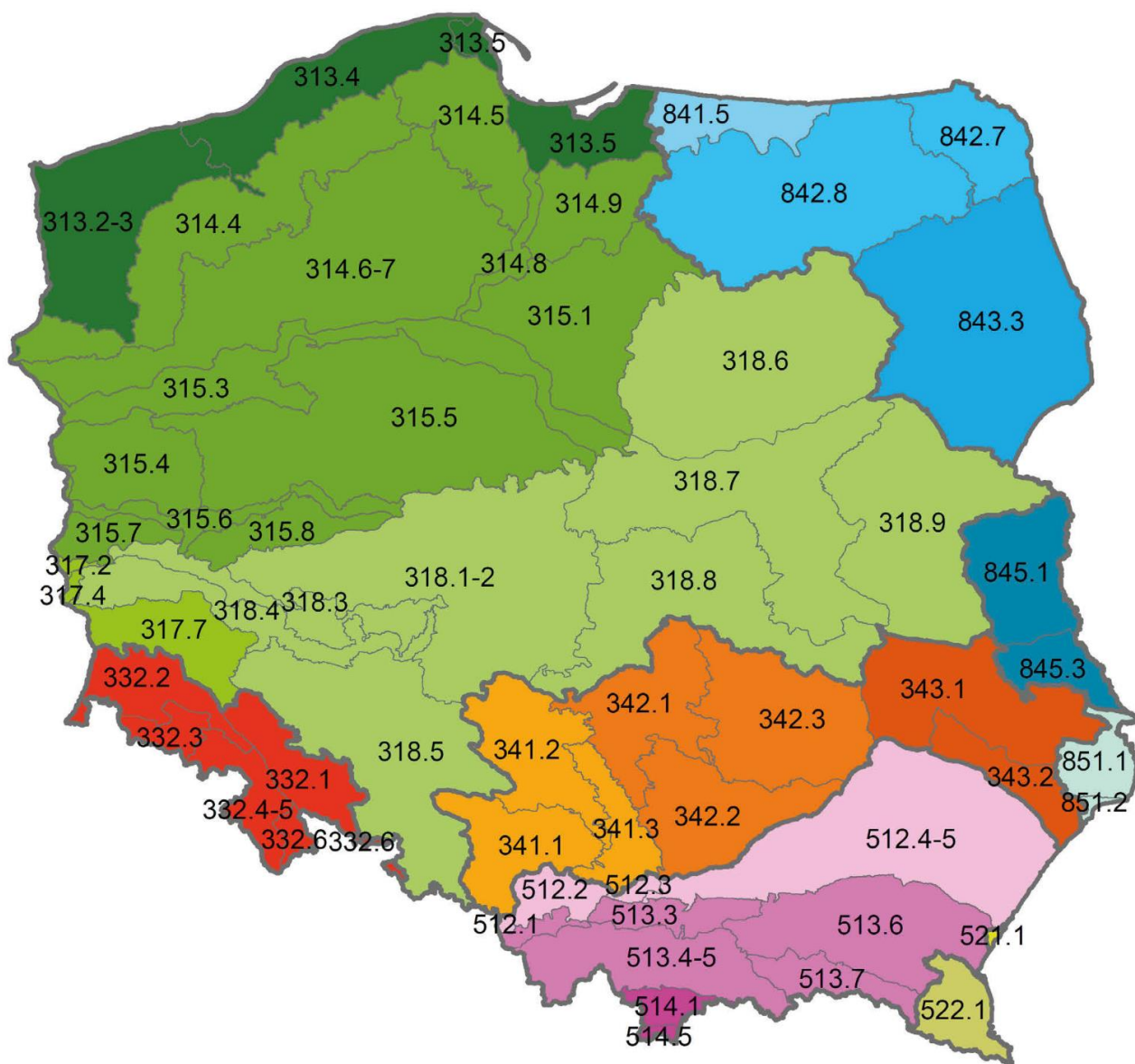
Władysław Łoboz

Podział Polskich Karpat.
(nowa wersja regionalizacji fizycznogeograficznej
Polski)

Biblioteczka Polskiego Towarzystwa Tatrzańskiego Oddział
Beskid Nowy Sącz 2024

W opracowaniu szeroko wykorzystano fragmenty publikacji: Regionalna geografia fizyczna Polski. Praca zbiorowa pod redakcją Andrzeja Richlinga, Jerzego Solona, Andrzeja Maciasa, Jarosława Balona, Jana Borzykowskiego i Mariusza Kistowskiego. Poznań 2021, Bogucki Wydawnictwo Naukowe. Autorzy we wstępie sugerują m.in. „*Widzimy również jej przydatność dla specjalistów z zakresu planowania przestrzennego, ochrony środowiska, organizatorów turystyki i rekreacji, autorów przewodników i publikacji krajoznawczych, podróżników, a także dla zainteresowanych rozwojem zrównoważonym*”. Dedykuję to opracowanie przewodnikom beskidzkim, tatrzańskim, autorom odznak turystycznych oraz dociekliwym turystom pragnącym poszerzyć wiedzę z tego zakresu.

Publikacja obejmuje całe terytorium Polski. Ma 610 stron. Szczegółowo opisano nowe mezoregiony z Polskich Karpat.



Prowincje i podprovincje według nowej wersji regionalizacji fizycznogeograficznej Polski (Solon i in. 2008) przyjętej jako podstawa publikacji: Regionalna geografia fizyczna Polski, praca zbiorowa pod redakcją: Andrzeja Richlinga, Jerzego Solona, Andrzeja Maciasia, Jarosława Balona, Jana Borzyszkowskiego i Mariusza Kistowskiego, Bogucki Wyd. Naukowe, Poznań 2021.

Szczegółowy podział Polskich Karpat.

513 Zewnętrzne Karpaty Zachodnie

513.3 Pogórze Zachodniobeskidzkie

513.32 Pogórze Śląskie

513.33 Pogórze Wielickie

513.34 Pogórze Wiśnickie



513.4-5 Beskidy Zachodnie

513.45 Beskid Śląski

513.55 Międzygórze Jabłonowsko-Koniakowskie (nowy mezoregion, wyodrębniony z części Beskidu Śląskiego)

Region położony jest w zachodniej części Beskidów Zachodnich, na pograniczu trzech krajów – Polski, Słowacji i Czech. Stanowi wyraźne obniżenie pomiędzy Beskidem Śląskim na północy i Beskidem Żywiecko-Kisuckim na południu. Od obu tych regionów oddzielają go wyraźne granice morfologiczne.

Na zachodzie, wzdłuż doliny górnej Soły, graniczy z Beskidem Żywiecko-Orawskim. Zajmuje powierzchnię 183 km², z czego na terytorium Polski – 100,5 km² (55%).

O odrębności regionu decyduje charakter rzeźby (wysokie pogórze i niskie góry), wynikający ze znacznie mniejszej odporności skał w stosunku do regionów sąsiadujących (warstwy istebniańskie jednostki śląskiej), a także położenia w strefie tektonicznej u czoła nasunięcia serii magurskiej. Najwyższe wzniesienie to Ochodzita (895 m n.p.m.).

Obszar odwadniany jest przez Olzę (dorzecze Odry), Sołę (dorzecze Wisły) oraz Kisucę (dorzecze Dunaju), stąd przez mezoregion przebiega Europejski Dział Wodny. W porównaniu do innych regionów beskidzkich stosunkowo dużą powierzchnię zajmują obszary rolnicze, głównie użytki zielone. Wyższe partie są zalesione, przy czym naturalne zbiorowiska (głównie dolnoreglowe bory świerkowo-jodłowe i buczyna karpacka) zostały w znacznej mierze zastąpione przez wtórne świerczyny.

Region ma charakter turystyczny, czemu sprzyja przetrwała tu tradycyjna kultura (m.in. słynne koronkarstwo) i miejscami drewniane budownictwo ludowe (Koniaków, Istebna). Znajdują się tu też niewielkie ośrodki narciarskie. Przy zachodniej granicy regionu leży duża wieś Milówka (ponad 4 tys. mieszkańców), znana z zespołu muzycznego Golec uOrkiestra, twórczo wykorzystującego w swej muzyce karpackie motywy ludowe. Innego rodzaju atrakcją turystyczną jest, położony w pobliżu wsi Jaworzynka tzw. trójstyk granic (Polski, Słowacji i Republiki Czeskiej). Przez mezoregion przebiega odcinek drogi ekspresowej S1 z Górnego Śląska na Słowację, z tunelem w Lalikach (otwarty w 2010 r. wtedy najdłuższy w Polsce) i drogowym przejściem granicznym w Zwardoniu; znajduje się tu także graniczne przejście kolejowe.

Międzygórze Jabłonkowsko- Koniakowskie leży w większości w otulinie Żywieckiego Parku Krajobrazowego.

Nazwa mezoregionu pochodzi od miejscowości: Jablunkov (Jabłonków) w Czechach i Koniaków w Polsce. Mezoregion nosi słowacką nazwę: Jablunkovsko- koniakovské medzihorie, czeską – Jablunkovsko- -Koniakovské mezihorí i w obu tych krajach region jest wyróżniany jako osobna jednostka. W starszych polskich podziałach, Międzygórze Jabłonkowsko-Koniakowskie było – mimo wyraźnej odrębności – włączane w obręb sąsiedniego Beskidu Śląskiego.

źródło: Balon J., Jodłowski M., Krąż P., 2021, Beskidy Zachodnie (513.4 – 5). [W:] Richling A., Solon J., Macias A., Balon J., Borzyszkowski J., Kistowski M. (red). Regionalna geografia fizyczna Polski. Bogucki Wyd. Naukowe, Poznań, str. 481 – 597

513.46 Kotlina Żywiecka

513.56 Beskid Żywiecko-Kisucki (nowy mezoregion, wyodrębniony z części dawnego Beskidu Żywieckiego)

Beskid Żywiecko-Kisucki (w innych transkrypcjach Beskid Żywiecko-Kysucki) stanowi południowo-zachodnią część Beskidów Zachodnich i leży na pograniczu Polski i Słowacji. Zajmuje powierzchnię 490,8 km², z czego 177,0 km² (36,1%) na obszarze Polski. Na obszarze Polski graniczy – wzdłuż dolin rzecznych – z Międzygórzem Jabłonkowsko-Koniakowskim i Beskidem Żywiecko-Orawskim.

Obszar zbudowany jest z odpornych skał fliszu zewnętrznokarpackiego (gł. jednostki magurskiej).

Tworzy pasmo o przebiegu głównie równoleżnikowym, od którego odchodzi szereg krótszych grzbietów ku północy i południowi. Wyrównane wierzchowiny grzbietów silnie kontrastują ze stromymi stokami. Najwyższym szczytem jest graniczna Wielka Racza (1236 m n.p.m.). Układ sieci dolinnej po północnej stronie, odwadnianej przez Sołę, ma charakter typowo dendryczny. Zachodni i południowy skłon odwadnia Kisuca i jej dopływ Bystrzyca, wschodni skłon – Biała Orawa. Ponieważ Kisuca i Orawa należą do dorzecza Dunaju, przez region przebiega (wzdłuż granicy państwowej) Główny Europejski Wododział.

W mezoregionie bezwzględnie dominuje siedlisko żyznej buczyny zachodniokarpackiej. Obszar jest w większości zalesiony, przy czym miejscami w najwyższych partiach nie występuje tu typowy regiel górny, lecz karłowate lasy bukowe. Osadnictwo i obszary uprawne (gł. użytki zielone) koncentrują się w dnach dolin rzecznych. Występuje stosunkowo gęsta sieć szlaków i kilka schronisk turystycznych.

Polska część mezoregionu znajduje się w Żywieckim Parku Krajobrazowym oraz obszarze Natura 2000 (siedliskowym i ptasim) Beskid Żywiecki, słowacka – na obszarze chronionego krajobrazu Kisuce. W polskiej części utworzono także kilka rezerwatów przyrody, w których chroni się lasy będące pozostałością Puszczy Karpackiej.

W dotychczasowych polskich podziałach omawiany mezoregion był zwykle łączony razem z Beskidem Żywiecko-Orawskim w jeden mezoregion Beskid Żywiecki. Nazwa ta wskazywała na położenie regionu „za miastem Żywiec”. W podziałach słowackich był wyróżniany odrębnie jako Kysucké Beskydy (położone w krainie etnograficznej Kysuce). Obecna nazwa wskazuje na położenie obszaru pomiędzy Żywcem a Kysucami. Pełna słowacka nazwa mezoregionu brzmi: Žywiecko-kysucké Beskydy.

źródło: Balon J., Jodłowski M., Krąż P., 2021, Beskidy Zachodnie (513.4 – 5). [W:] Richling A., Solon J., Macias A., Balon J., Borzyszkowski J., Kistowski M. (red). Regionalna geografia fizyczna Polski. Bogucki Wyd. Naukowe, Poznań, str. 481 – 597

513.51 Beskid Żywiecko-Orawski (nowy mezoregion, wyodrębniony z części dawnego Beskidu Żywieckiego i części Beskidu Makowskiego)

Beskid Żywiecko-Orawski to rozległy mezoregion fizycznogeograficzny na pograniczu Polski i Słowacji, stanowiący najwyższą część Beskidów Zachodnich.

Zajmuje 939 km², z czego na terytorium Polski 688 km² (73,3%). Wszystkie jego granice (z Beskidem Orawsko-Kisuckim, Obniżeniem Jabłonkowsko-Koniakowskim, Kotliną Żywiecką. Pasmami Pewelsko-Krzeszowskimi, Beskidem Makowskim, Pogórzem Orawsko-Jordanowskim i Działami Orawskimi) są wyraźne i przebiegają bądź dolinami rzek, bądź wzdłuż załomów morfologicznych.

Obszar zbudowany jest ze skał fliszu zewnętrznokarpackiego, należących do jednostki magurskiej, wśród których formotwórcze są silnie odporne, gruboławicowe piaskowce magurskie i miejscami piaskowce ciężkowickie. Występuje tu szereg grzbietów o ogólnym przebiegu z południowego zachodu na północny wschód, w większości o charakterze inwersyjnym.

Szczególnie wyodrębniają się: na zachodzie Masyw Pilska (1557 m n.p.m.) i Romanki, dalej na wschód Pasma Mędralowej (1169 m n.p.m.), przechodzące na północy w Pasma Jałowieckie (Jałowiec, 1110 m n.p.m.), a na wschodzie w najwyższe Pasma Babiogórskie (Babia Góra, 1725 m n.p.m.) i dalej w Pasma Polic (Polica, 1369 m n.p.m.). Liczne są wychodnie skalne i pokrywy gruzowe, a także stoki o charakterze osuwiskowym. W najwyższych partiach Beskidu Żywiecko-Orawskiego występują formy erozyjne podobne do polodowcowych. Przez Beskid Żywiecko-Orawski przechodzi Europejski Dział Wodny, skłon północno-zachodni odwadnia Soła, północno-wschodni Skawa (dopływy Wisły), natomiast skłon południowy Orawa, należąca do dorzecza Dunaju. Beskid Żywiecko-Orawski jest obszarem o najlepiej w Beskidach wykształconej piętrowości klimatyczno-roślinnej. Do ok. 1150 m n.p.m. występuje piętro umiarkowanie chłodne o średniej rocznej temperaturze od +6° do +4°C; w szacie roślinnej odpowiada mu regiel dolny, gdzie roślinnością potencjalną jest buczyna zachodniokarpacka, obecnie silnie przekształcony przez człowieka (wtórne świerczyny).

Powyżej, do ok. 1400 m n.p.m., występuje piętro chłodne o średniej rocznej temperaturze od +4° do +2°C. Odpowiada mu roślinne piętro regla górnego, w którym roślinnością potencjalną są bory świerkowe. Od ok. 1400 m n.p.m. do ok. 1650 m n.p.m. występuje piętro bardzo chłodne o średniorocznej temperaturze od +2 do 0°C, pokryte zaroślami kosodrzewiny. Najwyższe stanowiska, powyżej 1650 m n.p.m. (tylko w Pasmie Babiogórskim), zajmuje piętro umiarkowanie zimne o średniej rocznej temperaturze od 0° do -2°C, pokryte łąkami alpejskimi.

W piętrach leśnych charakterystyczne są popasterskie polany, dziś już w większości zarastające.

Mezoregion należy do stosunkowo słabo zaludnionych, wsie skupiają się w dnach dolin rzecznych i na spłaszczeniach stokowych. Ważną rolę pełni turystyka letnia, a także sporty zimowe. Głównymi centrami turystycznymi są Zawoja i Korbielów. Najważniejszym celem turystyki pieszej jest Diablak – kulminacja Pasma Babiogórskiego. W ostatnich latach słynie jako miejsce podziwiania oryginalnych wschodów słońca, w trakcie których widoczne są Tatry.

Wśród licznych obszarów chronionych najważniejszy jest Babiogórski Park Narodowy, utworzony w 1954 r, chroniony także jako obszar Natura 2000 i międzynarodowy rezerwat biosfery UNESCO.

Występuje tu także kilka rezerwatów przyrody (m.in. Pilsko, Romanka, Lipowska, Na Policy) oraz Gorce (513.52) 491 specjalnych obszarów ochrony siedlisk Natura 2000 (Beskid Żywiecki, Ostoja Babiogórska, Na Policy) i obszarów specjalnej ochrony ptaków (Babia Góra, Beskid Żywiecki). Zachodnia część mezoregionu znajduje się w Żywieckim Parku Krajobrazowym.

W dotychczasowych polskich podziałach omawiany mezoregion tworzył z Beskidem Żywiecko-Kisuckim wspólny region Beskid Żywiecki. Nazwa ta wskazywała na położenie regionu „za miastem Żywiec”. W podziałach słowackich był wyróżniany odrębnie jako Oravské Beskydy (położone w krainie etnograficznej Orawa), cechujące się przede wszystkim wyższymi wysokościami bezwzględny. Obecna nazwa wskazuje na położenie obszaru pomiędzy

Żywcem a Orawą. Słowacka nazwa wyróżnianego mezoregionu obecnie brzmi: Žywiecko-oravské Beskydy.

Ponadto granice omawianego mezoregionu w dotychczasowych opracowaniach (szczególnie turystycznych) prowadzono w bardzo różny sposób; m.in. wyłączano z niego Pasma Jałowieckie, włączano część Pogórza Orawsko-Jordanowskiego i inne przyległe obszary. W przeszłości Beskid Żywiecki określano też mianem Beskidu Wysokiego, rozszerzając także tę nazwę na inne tereny.

źródło: Balon J., Jodłowski M., Krąż P., 2021, Beskidy Zachodnie (513.4 – 5). [W:] Richling A., Solon J., Macias A., Balon J., Borzyszkowski J., Kistowski M. (red). Regionalna geografia fizyczna Polski. Bogucki Wyd. Naukowe, Poznań, str. 481 - 597

513.58 Działy Orawskie (nowy mezoregion, wyodrębniony z części dawnego Beskidu Żywieckiego)

Działy Orawskie to mezoregion fizycznogeograficzny, położony na pograniczu polsko-słowackim o cechach przejściowych pomiędzy Zewnętrznyimi i Centralnymi Karpatami Zachodnimi. Znajduje się pomiędzy Beskidem Żywiecko-Orawskim na północy, od którego oddziela go wyraźny załom morfologiczny, a Kotliną Orawsko-Nowotarską na południu. Na wschodzie przechodzi w Pogórze Orawsko-Jordanowskie.

Mezoregion zajmuje powierzchnię 307 km², z czego 115 km² (37,5%) znajduje się na terytorium Polski. Obszar zbudowany jest ze skał fliszu zewnętrzno-karpackiego, głównie serii magurskiej

i stąd włączany jest do Beskidów Zachodnich. Natomiast stosunkowo niewielkie wysokości bezwzględne i względne zbliżają go krajobrazowo do Obniżenia Orawsko-Podhalańskiego. Podstawową cechą rzeźby jest występowanie szeregu równoległych dosiebie wzniesień o charakterze łagodnych garbów o deniwelacjach nieprzekraczających 100–150 m, obniżających się z północnego zachodu na południowy wschód. Grzbiety te oddzielone są od siebie szerokimi obniżeniami, wykorzystywanymi przez potoki, spływające z Beskidu Żywiecko-Orawskiego ku Kotlinie Orawsko-Nowotarskiej. Jest to efekt skośnego wydzwignięcia części dna obniżenia orawskiego. Najwyżej wznosi się szczyt Wrata (1051 m n.p.m.), a na terytorium Polski – graniczny Wajdów Groń (929 m n.p.m.). Jako jedyny mezoregion w Polsce, Działy Orawskie leżą w całości w zlewisku Morza Czarnego. W mezoregionie bezwzględnie dominują siedliska dolnoregłowego boru świerkowo-jodłowego oraz żyznej buczyny zachodniokarpackiej. Grzbiety są w większości zalesione, dna dolin stanowią krainę rolniczą, z przewagą użytków zielonych. Osadnictwo (wyłącznie wiejskie) wykorzystuje dna obniżeń. Region cechuje się oryginalną kulturą ludową (Orawianie); we wschodniej części, w Zubrzycy Górnej znajduje się skansen budownictwa – Orawski Park Etnograficzny; w Orawce – zabytkowy kościół drewniany, powstały w XVII w., w czasach rekatolizacji Orawy.

Zachodnia część mezoregionu, przy granicy ze Słowacją, stanowi fragment korytarza ekologicznego pomiędzy Tatrami a Beskidami Zachodnimi i leży w otulinie Babiogórskiego Park Narodowego.

Nazwa oddaje charakter regionu (działy) i jego położenie w obrębie krainy etnograficznej (Orawa).

Region w niektórych opracowaniach był włączany w obręb Pogórza Orawsko-Jordanowskiego, Beskidu Żywieckiego, a nawet – mimo wyraźnej innej budowy geologicznej – do Obniżenia Orawsko-Podhalańskiego.

Słowacka nazwa regionu brzmi Oravské diely.

źródło: Balon J., Jodłowski M., Krąż P., 2021, Beskidy Zachodnie (513.4 – 5). [W:] Richling A., Solon J., Macias A., Balon J., Borzyszkowski J., Kistowski M. (red). Regionalna geografia fizyczna Polski. Bogucki Wyd. Naukowe, Poznań, str. 481 – 597

513.47 Beskid Mały

513.48 Beskid Makowski

513.57 Pasma Pewelsko-Krzyszowskie (nowy mezoregion, wyodrębniony z części Beskidu Małego i Beskidu Makowskiego)

Niewielki, ale wyraźnie wyróżniający się mezoregion Pasm Pewelsko-Krzyszowskich reprezentuje równoleżnikowe obniżenie w Beskidach Zachodnich, położone pomiędzy Beskidem Małym a Beskidem Żywiecko-Orawskim. Z oboma tymi regionami graniczy wzdłuż załomów morfologicznych. Na zachodzie mniej wyraźną granicą przechodzi w Kotlinę Żywiecką.

Na wschodzie dolina Skawy oddziela go od Beskidu Makowskiego.

Krajobraz mezoregionu uwarunkowane jest położeniem w obrębie mniej odpornych skał fliszowych (m.in. warstwy istebniańskie) na pograniczu jednostki śląskiej i magurskiej. Rzeźba o charakterze niskogórskim i pogórskim w znacznej mierze ma charakter inwersyjny. Występuje tu kilka stosunkowo niskich pasm (Rychwałdzkie, Pewelskie, Krzyszowskie, Żurawnicy i in.) o przebiegu

z południowego zachodu na północny wschód, oddzielonych od siebie dolinami dopływów Soły i Skawy. Najwyższe z nich wznosi się na wysokość 766 m n.p.m. (Bąków).

W mezoregionie bezwzględnie dominują siedliska żyznej buczyny zachodniokarpackiej oraz dolnoregłowego boru świerkowo-jodłowego. Inne siedliska, jak np. podgórska forma grądu i nadrzeczna olszyna górską, występują liniowo i związane są z dolinami cieków. Wyższe partie pokrywają lasy, ale powierzchniowo przeważają obszary rolnicze, głównie użytki zielone.

Region jest dość gęsto zaludniony. Przy wschodniej granicy regionu leży miasto Sucha Beskidzka (ok. 9 tys. mieszkańców) z renesansowym zamkiem, (tzw. Mały Wawel) i słynną karczmą Rzym. Z kolei przy zachodniej granicy, w Gilowicach znajduje się drewniany XVI-wieczny kościół, przeniesiony zabytkowytu z sąsiedniego Rychwałdu, gdzie z kolei znajduje się znane sanktuarium maryjne.

Obrzeża regionu znajdują się w otulinach parków krajobrazowych: Żywieckiego i Beskidu Małego.

Wychodnie piaskowca ciężkowickiego (Kozie Skały) w rejonie Żurawnicy (709 m n.p.m.) chronione są także w jednej z enklaw specjalnego obszaru ochrony siedlisk Natura 2000 Beskid Mały oraz jako pomnik przyrody.

Nazwa Pasma Pewelsko-Krzeszowskie pochodzi od nazw dwu najwybitniejszych grzbietów regionu (pochodzących od miejscowości Pewel i Krzeszów). W wielu dotychczasowych podziałach – mimo wyraźnej odrębności fizycznogeograficznej – region nie był wyróżniany, a jego części włączano do sąsiadujących mezoregionów – Beskidu Małego, Beskidu Makowskiego i Kotliny Żywieckiej.

źródło: Balon J., Jodłowski M., Krąż P., 2021, Beskidy Zachodnie (513.4 – 5). [W:] Richling A., Solon J., Macias A., Balon J., Borzyszkowski J., Kistowski M. (red). Regionalna geografia fizyczna Polski. Bogucki Wyd. Naukowe, Poznań, str. 481 - 597

513.50 Pogórze Orawsko-Jordanowskie (dawniej Kotlina Rabczańska)

513.52 Gorce

513.49 Beskid Wyspowy

513.53 Kotlina Sądecka

513.54 Beskid Sądecki

513.59 Pogórze Popradzkie (nowy mezoregion, wyodrębniony z części Beskidu Sądeckiego)

Pogórze Popradzkie to relatywnie nisko położona część Beskidów Zachodnich, znajdują się na południe od Beskidu Sądeckiego, na pograniczu Polski i Słowacji. Zajmuje 397 km², z czego 91 km² (23%) w granicach Polski.

Obszar zbudowany jest ze skał fliszu zewnętrznokarpackiego jednostki magurskiej (głównie piaskowców i łupków), na południowym wschodzie pojawiają się też skały pienińskiego pasa skałkowego.

Występuje rzeźba niskogórska o wysokościach względnych tylko miejscami przekraczających 300 m oraz rzeźba pogórska. Najwyższy szczyt (Eliaszówka) wznosi się na wys. 1024 m n.p.m.

Przełom Popradu dzieli region na dwie części – Pasma Lubowelskie na zachodzie i Pasma Leluchowskie na wschodzie.

Obszar odwadniany jest głównie przez Poprad i jego dopływy, niewielka część należy do zlewni Topli (dorzecze Dunaju), stąd przez region przechodzi Europejski Dział Wodny. W mezoregionie bezwzględnie dominuje siedlisko żyznej buczyny zachodniokarpackiej z udziałem siedlisk lasów jodłowych. Pogórze Popradzkie w większości pokryte jest lasem, obecnie głównie świerkowym i jest stosunkowo słabo zaludnione, miejscowości występują na obrzeżu regionu i w dnach dolin rzecznych. W słowackiej części znajduje się zamek w Starej Lubowli, stanowiący – wraz ze skansenem budownictwa rusińskiego – główną atrakcję turystyczną regionu, a także sanktuarium maryjne na górze Zvir. Po polskiej stronie znajduje się, we wsi Powroźnik, drewniana cerkiew, znajdująca się na liście światowego dziedzictwa UNESCO.

Wzdłuż przełomu Popradu przebiega linia kolejowa i droga łącząca Małopolskę ze wschodnią Słowacją.

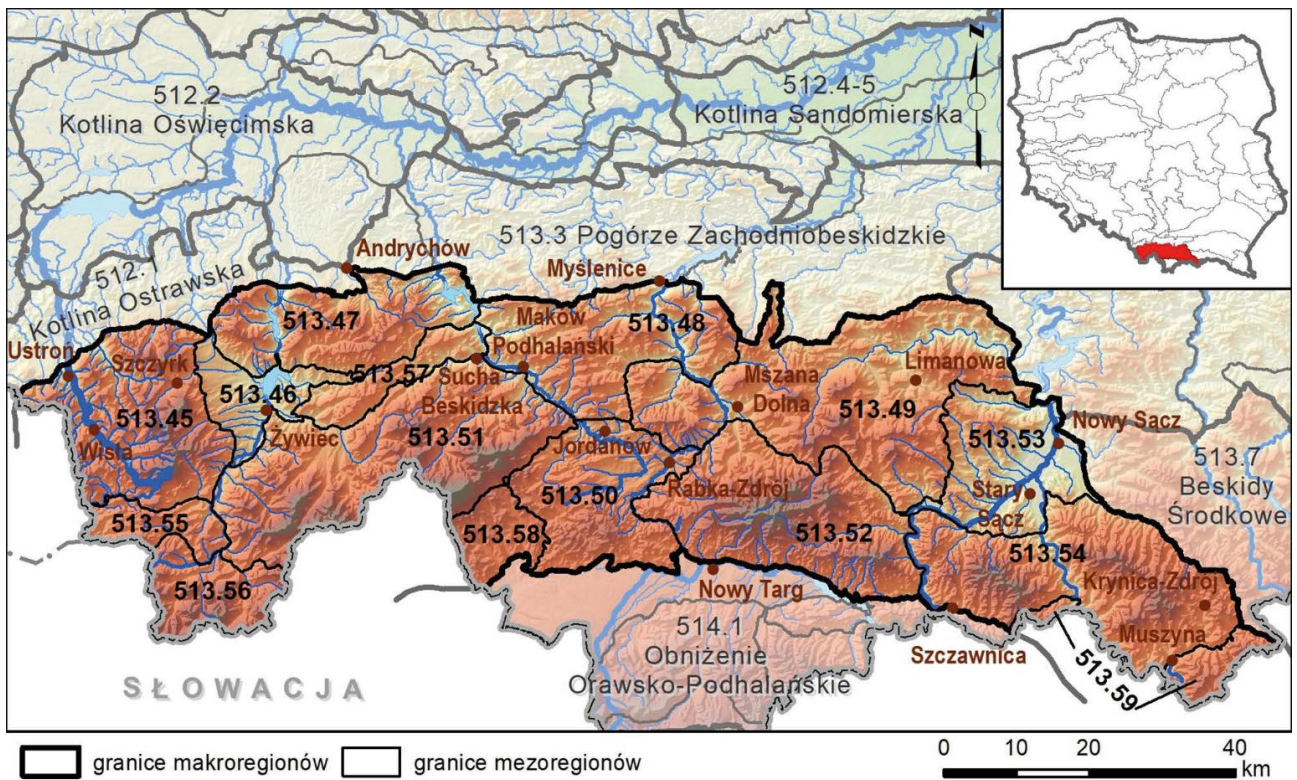
Polska część mezoregionu leży w Popradzkim Parku Krajobrazowym i specjalnym obszarze ochrony siedlisk Natura 2000 Ostoja Popradzka.

Pogórze Popradzkie, które swoją nazwę bierze od rzeki Poprad, w dotychczasowych polskich opracowaniach było traktowane – mimo wyraźnie odmiennego charakteru – jako część Beskidu Sądeckiego, co wynikało zapewne z jego peryferyjnego (z punktu widzenia regionalizacji Polski) położenia.

Na Słowacji wyróżniano odrębny region Ľubovnianska vrchovina, jednak tylko w zachodniej części; część wschodnią włączano w obręb Gór Czerchowskich.

Obecna słowacka nazwa regionu brzmi Popradská pahorkatina.

źródło: Balon J., Jodłowski M., Krąż P., 2021, Beskidy Zachodnie (513.4 – 5). [W:] Richling A., Solon J., Macias A., Balon J., Borzyszkowski J., Kistowski M. (red). Regionalna geografia fizyczna Polski. Bogucki Wyd. Naukowe, Poznań, str. 481 - 597



513.6 Pogórze Środkowobeskidzkie

513.61 Pogórze Rożnowskie

513.62 Pogórze Ciężkowickie

513.66 Obniżenie Gorlickie

513.63 Pogórze Strzyżowskie

513.67 Kotlina Jasielsko-Krośnieńska

513.68 Pogórze Jasielskie

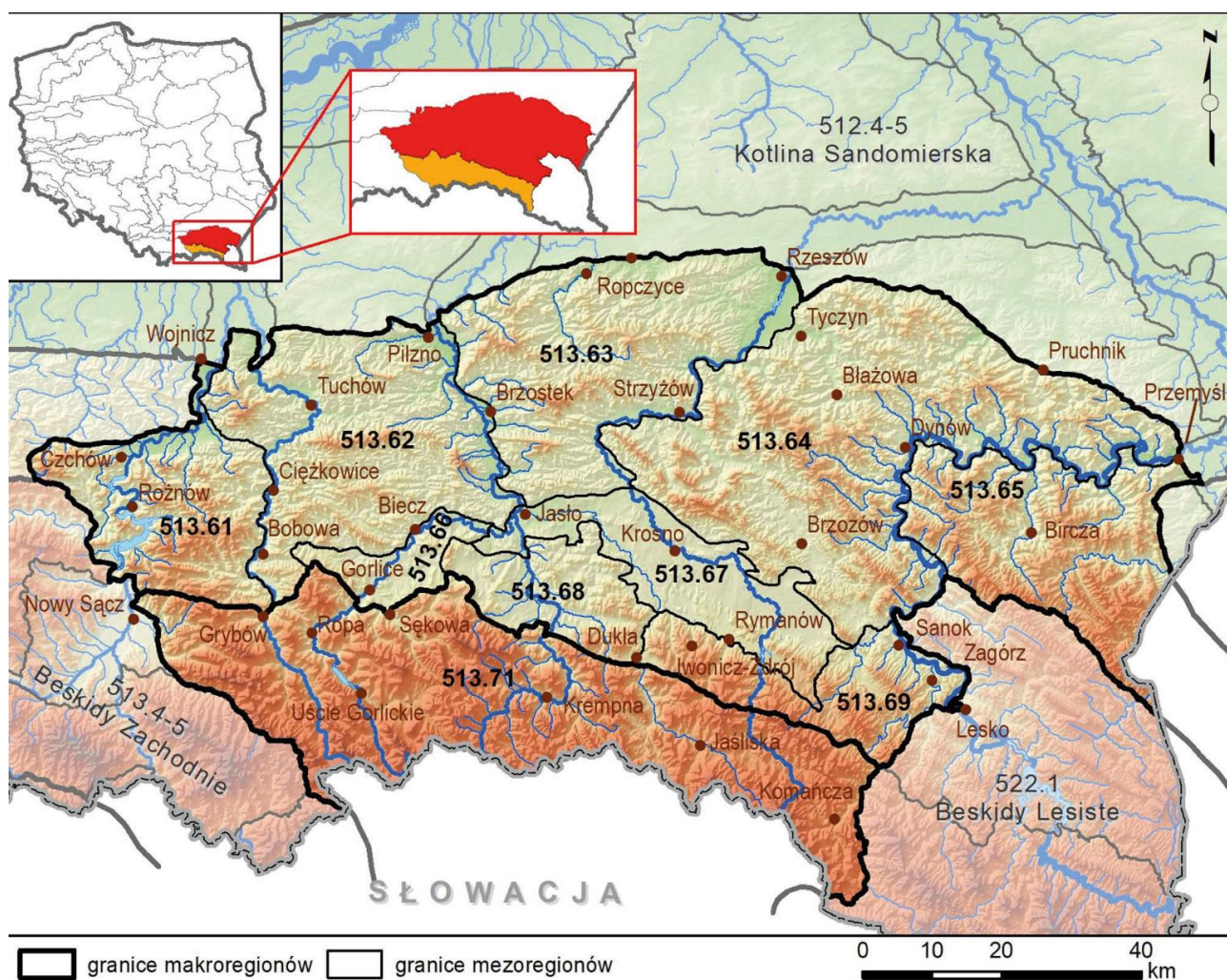
513.69 Pogórze Bukowskie

513.64 Pogórze Dynowskie

513.65 Pogórze Przemyskie

513.7 Beskidy Środkowe

513.71 Beskid Niski



514-15 Centralne Karpaty Zachodnie

514.1 Obniżenie Orawsko-Nowotarskie

514.11 Kotlina Orawsko-Nowotarska

514.13 Pogórza Przedtatrzańskie (dawniej Pogórze Spisko-Gubałowskie)

514.14 Bruzda Podtatrzańska (dawniej Rów Podtatrzański)

514.12 Pieniny

514.15 Magura Spiska (nowy mezoregion pomiędzy Pieninami a Tatrami, wyodrębniony z części dawnego Pogórza Spisko-Gubałowskiego)

W granicach Polski znajduje się tylko niewielka część mezoregionu (103 km² z 465 km², tj. 22%), będącego przedłużeniem Pogórza Przedtatrzańskich.

Uwarunkowana tektonicznie ostra granica morfologiczna z Tatrami Reglowym Magura Spiska na wschód od doliny Białki. Od północy graniczy z Pieninami a od południa – z Bruzdą Podtatrzańską i bezpośrednio z Łańcuchem Tatrzańskim poprzez przełomową dolinę Bielskiego Potoku poniżej

Zdziaru, a także z Kotliną Popradzką, będącą częścią Obniżenia Spisko-Liptowskiego. Budowa geologiczna pasma jest zbliżona do Pogórzy Przedtatrzańskich, grzbiety Magury Spiskiej budują odporne warstwy fliszu centralnokarpackiego. Jednak w odróżnieniu od sąsiedniego mezoregionu, Magura Spiska cechuje się bardziej górskim charakterem (najwyższy szczyt, Rzepisko – 1259 m n.p.m., znajduje się po stronie słowackiej; w Polsce kulminacją jest Górków Wierch 1046 m n.p.m.) oraz rzeźbą i układem grzbietów zbliżoną do pasm Beskidów Zachodnich.

Również roślinność potencjalna jest bardzo podobna do układu siedlisk w sąsiednich mezoregionach. Powierzchniowo dominują siedliska górskich żyznych lasów jodłowych oraz dolnoreglowych borów świerkowo-jodłowych. Jest też bardziej zalesiona (lesistość powyżej 45%) i słabiej zaludniona. W części słowackiej znajduje się kilka jeziorzek pochodzenia osuwiskowego. Natomiast po polskiej stronie, na potoku Kacwin, znajduje się najwyższy na polskim Podtatrzu wodospad o wys. 7 m. Polska część Magury Spiskiej obejmuje większą część regionu historyczno-etnograficznego Polskiego Spisza. Poza osadami znajdującymi się w dnach dolin, kilka wsi znajduje wyższe położenie na łagodniejszych stokach górskich.

Pod względem turystycznym Magura Spiska jest znacznie mniej popularna niż otaczające regiony, pewne znaczenie zyskują stacje narciarskie w Czarnej Górze i Jurgowie.

źródło: Krąż P., Balon J., Jodłowski M., 2021, Obniżenie Orawsko – Podhalańskie(514.1). [W:] Richling A., Solon J., Macias A., Balon J., Borzyszkowski J., Kistowski M. (red). Regionalna geografia fizyczna Polski. Bogucki Wyd. Naukowe, Poznań, str. 513 - 522

514.5 Łańcuch Tatrzański

514.52 Tatry Zachodnie

514.53 Tatry Wschodnie (Wysokie)

514.54 Tatry Reglowe (nowy mezoregion, obejmujący niższe, reglowe partie Tatr, wyodrębniony z Tatr Zachodnich i Wschodnich)

Mezoregion położony w północnej części Łańcucha Tatrzańskiego, w Polsce (74% powierzchni regionu) i na Słowacji. Północna granica Tatr Reglowych z Bruzdą Podtatrzańską jest jednocześnie granicą regionów prowadzoną wzdłuż wyraźnego progu morfologicznego, nawiązującego do linii uskoku tektonicznego.

Granica z Tatrami Zachodnimi i Tatrami Wysokimi jest mniej wyraźna i prowadzi wzdłuż obniżień i przełęczy, nawiązujących do granicy jednostek serii reglowych i wierchowych.

Tatry Reglowe są górami średnimi, położonymi w większości w piętrze leśnym. Ponad górną granicę lasu wznosi się tylko kilka szczytów: najwyższa Zadnia Kopa (1674 m n.p.m.), w słowackiej części regionu, najwyższa w polskiej części Mała Kopa Królowa (1571 m n.p.m.) czy Sarnia Skała – 1377 m n.p.m.).

Mezoregion składa się z kilkunastu masywów górskich rozdzielonych dolinami tranzytowymi (doliny walne i wierchowe), częściowo przekształconymi w wyniku plejstoceniowego zlodowacenia. Masywy te rozcięte są także siecią krótkich dolin wciosowych (tzw. dolinki reglowe).

Mezoregion zbudowany jest ze skał osadowych serii reglowych (płaszczowina kriżniańska i choczańska) i fliszu centralnokarpackiego, rzeźba wykazuje silnie uwarunkowania strukturalne – wzniesienia i grzbiety tworzone są m.in. przez odporne dolomity. Przełęcze i obniżenia wypreparowane są w skałach o mniejszej odporności – łupkach i marglach.

Różnice w odporności skał widoczne są także w profilach podłużnych dolinek reglowych, z progami skalnymi, a także w obrębie stoków, z licznymi formami skałkowymi. Rzeźba krasowa jest słabo rozwinięta, występują tu jedynie nieliczne i niezbyt długie jaskinie (m.in. dostępna turystycznie jaskinia Dziura).

Sieć rzeczna jest lepiej rozwinięta niż w Tatrach Zachodnich i Wysokich, poza potokami odwadniającymi wysokogórską część Tatr, w dolinkach reglowych występują liczne potoki o bardzo dużym spadku (często powyżej 200‰), a także cieki okresowe. W obrębie wałów moreny końcowej lodowca suchowodzkiego znajdują się dwa niewielkie jeziora polodowcowe (Toporowe Stawki).

Naturalnie występujące w mezoregionie lasy bukowo-jodłowe na podłożu węglanowym (regiel dolny) zostały silnie przekształcone w wyniku historycznej działalności hutniczej i górniczej oraz pasterstwa, w mniejszym stopniu degradacji uległy bory świerkowe na podłożu krystalicznym (morenowym).

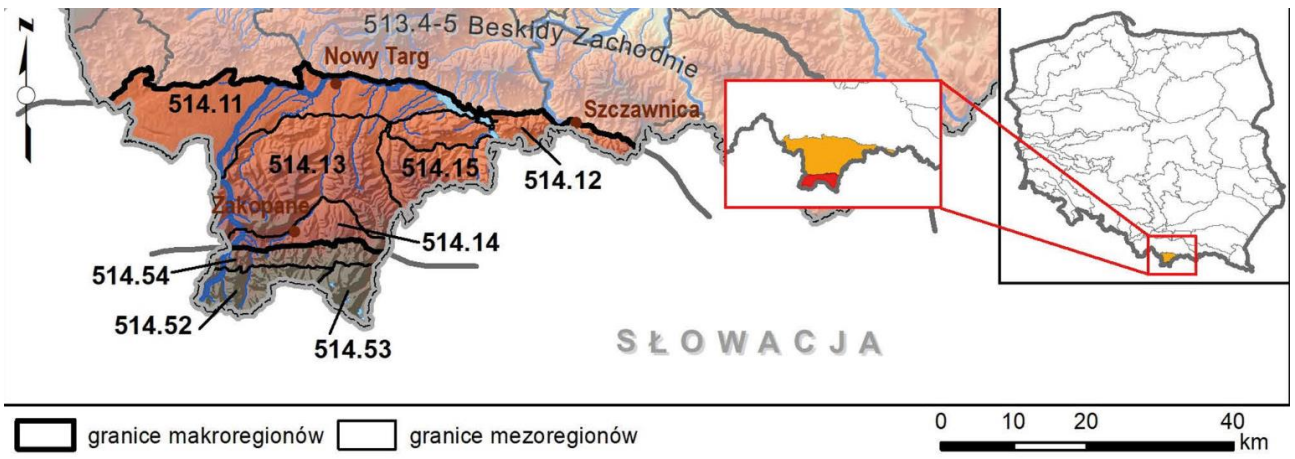
Dobrze zachowane mieszane lasy reglowe znajdują się m.in. w Suchym Żlebie w masywie Łysanek. Do zbiorowisk o wysokiej bioróżnorodności należą też łąki pokrywające dawne polany pasterskie. Na część z nich prowadzony jest obecnie kulturowy wypas owiec.

Tatry Reglowe mają duże znaczenie turystyczne, przede wszystkim jako cel krótkich wycieczek (szlaki w dolinkach reglowych) oraz jako region tranzytowy, przez który prowadzą szlaki w wysokogórską część Tatr. W Kuźnicach (części Zakopanego) znajduje się ważny węzeł turystyczny – końcowy przystanek transportu zbiorowego, punkt wyjściowy szlaków w Tatry Wysokie i Zachodnie, dolna stacja kolei linowej na Kasprowy Wierch oraz siedziba Tatrzańskiego

Parku Narodowego w zrewitalizowanym XIX-wiecznym dworze Homolaców wraz ze stałymi i czasowymi ekspozycjami muzealnymi, zlokalizowanymi w dawnych budynkach gospodarczych. Powyżej Kuźnic lokalizowane są dwa klasztory albertyńskie i pustelnia św. Brata Alberta Chmielowskiego. We wschodniej części mezoregionu, w pobliżu Polany Rusinowej, znajduje się sanktuarium maryjne (Matki Bożej Królowej Tatr) i ważny ośrodek pielgrzymkowy na Wiktorówkach.

Słowo „regle” w gwarze góralskiej oznacza „las rosnący na stromym stoku”; pochodzą od niego „serie reglowe” i „piętra reglowe”, a w konsekwencji również Tatry Reglowe. Termin ten (także jako „reglowa część Tatr” albo po prostu „Regle”) jest od lat powszechnie używany na oznaczenie północnej części Tatr, jednak często nie nadawano mu rangi mezoregionu, a jego fragmenty włączano do mezoregionów o charakterze wysokogórskim – Tatr Zachodnich i Tatr Wysokich.

źródło: Jodłowski M., Balon J., Krąż P., 2021, Łańcuch Tatrzański (514.5). [W:] Richling A., Solon J., Macias A., Balon J., Borzyszkowski J., Kistowski M. (red). Regionalna geografia fizyczna Polski. Bogucki Wyd. Naukowe, Poznań, str. 522 - 529



522. Zewnętrzne Karpaty Wschodnie (Beskidy Wschodnie)

522.1 Beskidy Lesiste

522.11 Góry Sanocko-Turczańskie

522.12 Bieszczady Zachodnie

